

# Winecs 2001. Una experiencia en la digitalización del Registro de Cooperativas de la Comunidad Valenciana.

**ANTONIA FERRER SAPENA**

Directora del Servicio de Biblioteca-Centro de Documentación Florida Centre de Formació. Valencia

## Introducción.

El proyecto Winecs nació de una necesidad observada en el ámbito del cooperativismo y la Economía Social. Es claramente constatable que información sobre los datos económicos de las empresas cooperativas, no se encuentra accesible, de forma completa, en ninguna de las Bases de Datos de Empresas que actualmente se comercializan. Las empresas que aparecen en estas bases de datos, son aquellas que aportan sus cuentas al Registro Mercantil. Este es la fuente principal de la que se nutren la mayor parte de Bases de Datos que tienen un cierto prestigio en el ámbito empresarial.

Ante esta carencia observada nos planteamos el realizar este proyecto. Esta carencia viene determinada fundamentalmente por las características especiales que tienen estas sociedades mercantiles. Las cooperativas, empresas que tienen una serie de beneficios fiscales y una regulación especial en la normativa laboral, actualmente no tienen obligación de aportar sus cuentas al Registro Mercantil. Obligación que sí tienen el resto de sociedades mercantiles. Las cooperativas tienen la obligación de aportar sólo sus cuentas al Registro de Cooperativas.

La problemática con que cuentan los Registros de cooperativas son fundamentalmente las siguientes:

- Son entidades que dependen de la Administración Autonómica. Esto viene determinado porque las competencias sobre estas sociedades está transferida a las autonomías. Cada Comunidad Autónoma tiene su propia ley de Cooperativas, aunque tengan como supletoria la Ley estatal de cooperativas.
- Son Registros que cuentan, en general, con pocos recursos económicos y humanos para proceder a la digitalización de la información y su puesta a disposición a través de internet.
- La información que ofrecen, es pública, pero para poder consultarla debes desplazarte físicamente a la institución.

Esto lleva a plantearnos la paradoja en la que se cae tanto por parte de la administración como por parte de las mismas cooperativas. Los principios cooperativos, recogen que:

*"Las cooperativas sirven a sus socios lo más eficazmente posible y fortalecen el movimiento cooperativo trabajando conjuntamente mediante estructuras locales, nacionales, regionales e internacionales"*

En la sociedad actual, con el desarrollo imparable de las nuevas tecnologías, el desarrollo de las comunicaciones, y el constante avance de internet en la sociedad, parece un contrasentido que estas empresas no cuenten con el suficiente desarrollo tecnológico. Estas empresas, que se han definido desde sus orígenes como facilitadoras de la integración y colaboración tanto dentro de la institución como entre las distintas empresas, que actualmente no tengan desarrolladas redes telemáticas, les hace quedar relegadas a un nivel inferior en sus capacidades para facilitar la colaboración e integración interempresarial.

## Los comienzos.

Cómo llegamos a plantearnos el realizar este proyecto viene determinado por nuestra identidad como empresa. FLORIDA CENTRE DE FORMACIO, es una cooperativa de trabajo asociado. Nuestro centro, dada su identidad, siempre ha estado interesada en proyectos relacionados con la Economía Social y su entorno, por lo que nosotros, la Biblioteca-Centro de Documentación del Centro era consciente de la carencia de esta información en las distintas bases de datos.

Algunas de las peticiones que nos entran son del tipo:

- Cuál es el número total de cooperativas existentes en la Comunidad Valenciana. Dato casi imposible de extraer actualmente tanto desde las Bases de Datos existentes tanto en el mercado, como acudiendo a las distintas entidades representativas de la Economía Social: Federaciones de Cooperativas, la administración autonómica o administración nacional.

- \_ Cuáles son las cooperativas que tienen un volumen de negocio mayor de x miles de pesetas.
- \_ Qué número de empleados tienen, etc....

Todas estas preguntas son casi irresolubles, si se les daban datos estos no son del todo completos o ciertos. Para poder explicar con detalle cada una de las carencias de las respuestas sería un tema demasiado extenso para abordarlo en esta comunicación donde lo que más puede interesar es el desarrollo del proyecto.

Esto nos llevo a plantearnos, cuando salieron distintas iniciativas de apoyo económico autonómico para el fomento de la economía social, que lo presentáramos y que se nos concediera una subvención para poder realizar el proyecto *Winecs 2001: Servicio de Información sobre las Pymes de la Economía Social*

En la iniciativa que se planteó a la Conselleria de Treball i Afers Socials, se les proponía el desarrollo de una web que aportara información útil tanto para las empresas pertenecientes al conjunto de la Economía Social, como para el resto de empresas (éstas tampoco saben dónde acudir cuando necesitan información económica de algún posible cliente o proveedor que tenga como forma jurídica el ser cooperativa).

De esta manera se planteó la realización de una web con los siguientes apartados:

- \_ Presentación del proyecto y su justificación.
- \_ Registro de cooperativas: donde se accede a la consulta de la Base de Datos con información proveniente del Registro de Cooperativas de la Comunidad Valenciana, y a la legislación relacionada con el ámbito cooperativo.
- \_ Cómo crear una cooperativa. Donde se trata de forma detallada de los distintos trámites para crear una cooperativa y cómo ponerla en funcionamiento. Los puntos tratados son los siguientes:
  - \_ Definición de lo que son las cooperativas y para que sirven
  - \_ Búsqueda de ideas de negocio
  - \_ Cómo realizar el plan de empresas
  - \_ Cómo buscar recursos
  - \_ Legislación sobre su forma jurídica
  - \_ Trámites para constituirse como empresa cooperativa en la Comunidad Valenciana.
  - \_ Plan de marketing
- \_ Ayudas y subvenciones
- \_ Noticias de la Economía Social
- \_ Links de interés.

El mayor esfuerzo realizado en el proyecto ha estado centrado en la creación de la Base de Datos del Registro de Cooperativas. Nuestra intención a la hora de su creación es que permitieran una serie de cuestiones:

- \_ Que la Base de datos permita que sean consultables a través de internet los resultados económicos de las distintas cooperativas, manteniendo el histórico de los datos ya introducidos.
- \_ Que permita la consulta por aquellas que continúan activas.
- \_ Que la consulta avanzada admita la introducción de distintas variables que hagan posible el análisis del sector cooperativo en la Comunidad Valenciana.

#### **Su realización.**

El primer paso que tuvimos que dar fue el de realizar una planificación de: tiempo, recursos materiales que precisáramos y recursos humanos con los que contábamos para poder realizar el proyecto.

Así se definieron las siguientes fases de desarrollo:

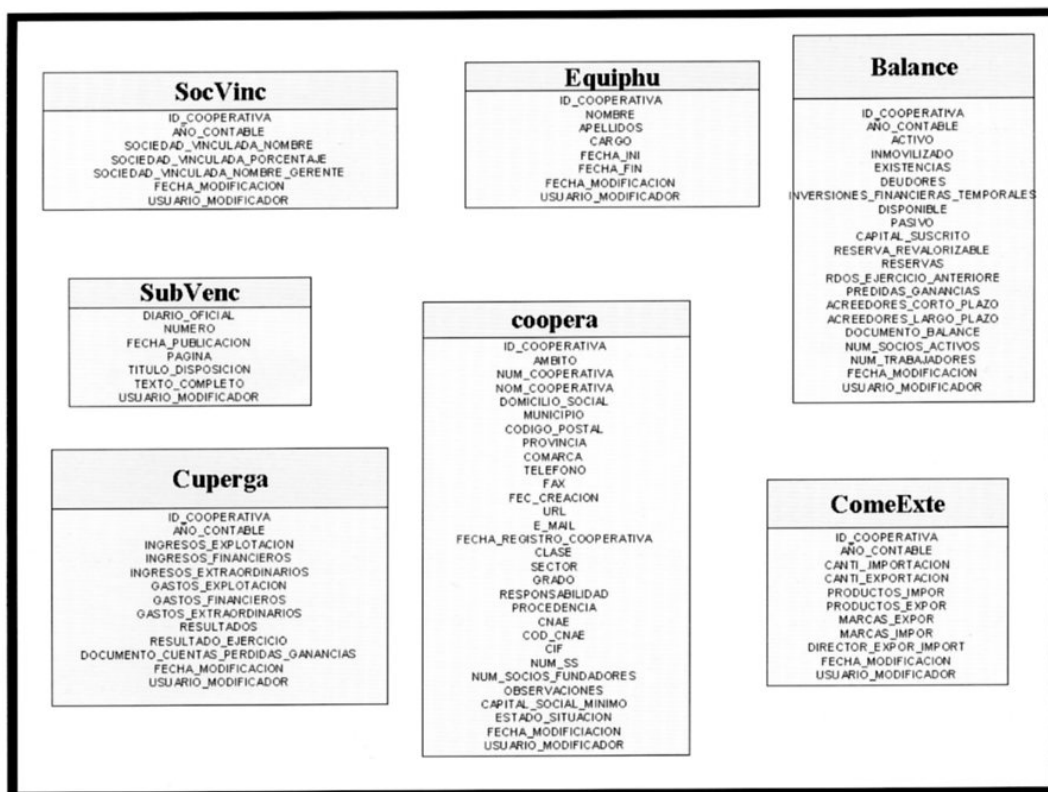
- ◆ **Primera fase:**
  - ◆ Estudio de la estructura de la Base de Datos..
  - ◆ Implementación de la estructura en Basis.
  - ◆ Diseño de acceso a la Base de Datos a través de Web
- ◆ **Segunda fase.**

- ◆ Introducción de los datos básicos de las cooperativas, gracias a los listados facilitados por el Registro. Este trabajo se realizó en Florida
- ◆ Completar los datos introducidos en Conselleria, escaneando los balances del Sector
- ◆ Introducir los datos sobre cómo crear una cooperativa, y presentación.
- ◆ **Simultáneamente con las fases anteriores.**
  - ◆ Diseño de la página web
  - ◆ Introducción de la información

Para el diseño de la estructura de la Base de Datos realizamos distintas consultas a personas expertas en la materia, así como a usuarios habituales de esta base de datos. Así estuvimos entrevistándonos con:

- \_ Personal del Registro de cooperativas
- \_ Profesores de Economía Social del Centro
- \_ Profesores de contabilidad
- \_ Profesores de Economía del País Valenciano

La Base de datos esta estructurada en seis tablas:



La Base de datos se ha desarrollado en Basis. Dada las características de este software, había que desarrollar:

- \_ La definición propiamente dicha. El ADM o Actual Data Model
- \_ El modelo físico de los datos. SDM Structural Data Model
- \_ El modelo conceptual. UMD User Data Model.

Todo esto ha supuesto tener que definir alrededor de 170 páginas de código.

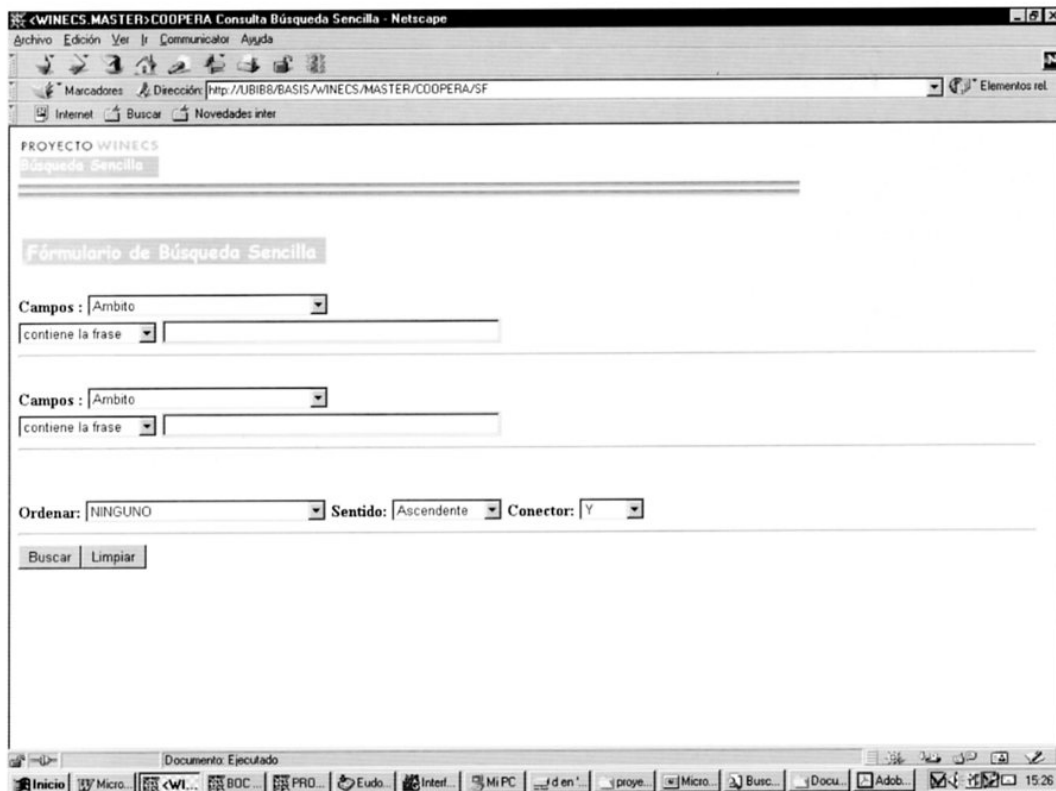
Para evitar los errores de tecleo típico que suelen suceder, se crearon 5 *word list*: CNAE, Municipio, Comarcas, Provincias y Código postal.

Para la consulta a través de la web se ha trabajado en dos vertientes:

- Una consulta para todo tipo de usuarios externos en la que se ha trabajado con las páginas que ofrece el mismo software basis para la consulta mejorándolas,
- Por otro lado, se ha trabajado la posibilidad de realización de búsquedas mucho más complejas para la extracción de datos a nivel interno.

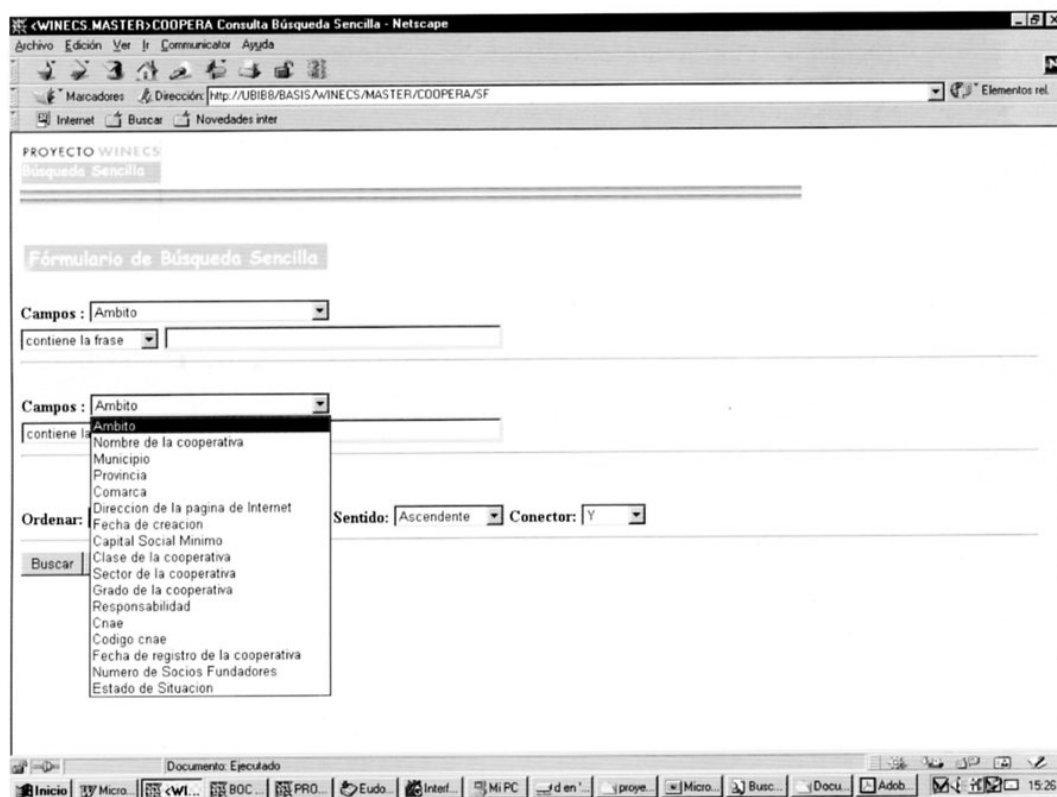
En la parte de consulta externas se ha realizado mediante código html respetando las marcas de Basis. Desarrollándose:

- Una consulta sencilla para usuarios inexpertos donde se puede seleccionar el campo a buscar.



- Búsqueda avanzada, donde se pueden realizar combinaciones con muchos más módulos.

Una vez definida toda la estructura pasamos a la fase de introducción de datos. Consellería nos remitió un fichero en PDF que contenía información básica de las 4.168 cooperativas que existen actualmente en la Comunidad Valenciana. La información que contenía se distribuía en los campos de:



- \_ Ambito de la cooperativa
- \_ Número de la cooperativa
- \_ Nombre
- \_ Domicilio social
- \_ Municipio
- \_ Provincia
- \_ Situación
- \_ Clase
- \_ Fecha de inscripción en el Registro.

Una vez introducida la información básica en la Base de Datos, nos desplazamos a las dependencias del SERVEF para poder completar y contrastar que la información introducida era fiable. Para ello, se comprobaron todos los registros de la Base de Datos con el expediente que había en los ficheros. Al mismo tiempo que se comprobaban los datos, se escaneaban tanto el balance como la cuenta de pérdidas y ganancias de las cooperativas que habían entregado cuentas. Únicamente se han escaneado los posteriores a 1997.

De esta manera, y con el mantenimiento que se pretende realizar, va a estar accesible la información del Registro de Cooperativas de la Comunidad Valenciana.

#### Cuestiones de estilo

La página web actualmente se encuentra operativa en:  
<http://winecs2001.florida-uni.es>



En el diseño de la página se han intentado mantener los principios básicos de usabilidad que suelen recomendar:

- Que sea lo más intuitiva posible para cualquier tipo de usuario
- La interoperabilidad. Que pueda ser visitada desde cualquier navegador sin importar la versión.
- Rapidez en la carga

Este proyecto, que consideramos todavía joven, pensamos que puede ser un buen inicio para el desarrollo de una Base de Datos conjunta del sector cooperativo en toda su amplitud.